

# Ein aktiver Teil des Ganzen

Mit einer minutiösen Studie schlägt der deutsche Zeithistoriker Christian Rohrer ein neues Kapitel in der kontroversen Diskussion um die Naziverstrickungen von Weltmeister Aljechin auf.

von ruf & ehn

Er mochte alte Damen, Katzen und Alkohol. Er saufte wie ein russisches Schwein, sagte Nadeschda Aljechin, die Ehefrau von Alexander Aljechin (1892–1946), über ihn. Das heißt: Er trank alles. Gin, Cognac, Whiskey und natürlich Wodka, und alles in großen Mengen. Alkohol war der Treibstoff für seine beiden wahren Leidenschaften: Schach und er selbst.



Foto: Archiv Ehn

Lange schon war die Nazisympathie des vierten Weltmeisters der Schachgeschichte bekannt. Berüchtigt war seine Artikelserie über jüdisches und arisches Schach aus dem Jahr 1941. Aljechin versuchte ganz im Sinne der NS-Rassenideologie nachzuweisen, dass es einen mutigen, arischen Angriffsstil gäbe, der in permanentem Kampf mit einem feigen, spekulativen Stil der Juden stünde. Die antisemitischen Artikel ließen sich nicht ignorieren. Nun gut, sagten manche vernöhnlich, Aljechin war ein Egoist, vielleicht ein Opportunist, der sich leichtfertig politisch vereinnahmen ließ, aber nicht mehr. Rasch setzte sich das Bild vom politisch indifferenten Schachgenie durch.

Doch Aljechin war, so zeigt der Berliner Historiker Christian Rohrer anhand bislang unbekannter Quellen eindrücklich, dem NS-Regime viel näher, als man bislang dachte. Rohrer ist ein Glücksfall: Er kennt sich auf dem Schachbrett aus, seine Studie weist aber weit über den engen Rahmen der Spiegelschichte hinaus. Minutiös folgt Rohrer den Spuren Aljechins im Krieg quer durch Europa, vom Sommer 1940, als Aljechin in Marseille vergeb-

lich versuchte, ein Match gegen den Kubaner José Raúl Capablanca zu organisieren, über seine Rückkehr nach Paris und seine ersten Anbiederungsversuche an das NS-Regime, sein Lavieren im folgenden Jahr, als Aljechin, mit einem gültigen Visum für Südamerika in der Tasche, nach Lissabon reiste, dann umkehrte, um sich nun mehr oder minder bedingungslos der NS-Propagandamaschine zur Verfügung zu stellen. Rohrer macht deutlich, wie eng Aljechins Verbindung zu Hans Frank (1900–1946), einem Nazi der ersten Stunde und Kriegsverbrecher, war. Frank war seit Oktober 1939 Generalgouverneur in Polen. 1946 wurde er bei den Nürnberger Prozessen für seine Verbrechen zum Tod verurteilt. Aljechin war Franks Protegé, als „wissenschaftlicher Mitarbeiter“ bezog er ein Monatsgehalt von 1000 Reichsmark am Institut für Deutsche Ostarbeit (IDO). Bis 1943 spielte er Turniere in München, Krakau und Salzburg und gab Simultans im Dienste der NSDAP und seiner Organisationen. Im Oktober

'43 wich Aljechin nach Madrid aus, er starb, schon Persona non grata in der Schachwelt, 1946 in Estoril in Portugal.

Die Studie Rohrers ist nicht nur für Schachhistoriker von Bedeutung. An einem entlegenen Nebenschauplatz der Weltgeschichte zeigt er die verschiedenen Stadien der Verstrickung einer Person in die Propaganda- und Vernichtungsmaschine der Nazis. Entstanden ist dabei ein hochdifferenziertes, aber nicht vernöhnliches Bild eines Selbstgetriebenen, eines Rädchens, das sich aufgrund von weltanschaulichen und politischen Übereinstimmungen aktiv ins Räderwerk des Regimes einpasste, um gemeinsam mit ihm zu ticken.

Aljechins Angstgegner war der Holländer Max Euwe, gegen den er die meisten Partien in seiner Karriere verlor.

**Euwe – Aljechin**  
Holland 1935, 2. WM-Partie

**1.d4 Sf6 2.c4 g6 3.Sc3 d5 4.Db3** Die russische Variante der Grünfeld-Indischen Verteidigung. **4... dxc4 5.Dxc4**

**Le6** Gut ist auch **5... Lg7 6.Db5+** Dieses Schachgebot, das auch Carlsen bevorzugt, gilt als beste Fortsetzung. **6... Sc6 7.Sf3 Tb8 8.Se5 Ld7 9.Sxd7 Dxd7** Zu überlegen ist auch **9... Sxd7 10.d5 Sd4 11.Dd3** Nichts hat Weiß nach **11.Dxd7+?! Sxd7 12.Kd1 11... e5 12.e3 Sf5 13.e4 Sd6?!**



**14.f4!** Greift das Zentrum an, das schwer zu festigen ist. **14... De7** Denn **14... Sg4 15.h3** verliert genauso wie **14... exf4 15.e5 De7 16.De2 15.Le3?!** Verabsäumt **15.fxe5 Dxe5 16.Le3** mit großem Vorteil. **15... Sg4** Am besten war hier das elastische **15... Sd7 16.g3 f5! 16.Lxa7** Jetzt funktioniert der Bauerngewinn. **16... Ta8 17.h3! Txa7 18.hxg4 Lg7** Nicht **18... exf4?? 19.Dd4 19.De3** Verstärkt die Drohung **f4-f5 19... Ta5 20.f5 Lf6**



**21.a4!** Die ersten Vorboten des Bauernvormarsches am Damenflügel. **21... Lh4+ 22.g3**

**Lg5 23.Df3** Gefährlich wäre **23.Df2 0-0 24.b4?** wegen **24... Sxe4! 25.Sxe4 Dxb4+ 26.Sd2 Txd5 23... 0-0 24.b4 Ta8 25.Ta2** Zweiflügelstrategie! Der Ta2 droht nach **h2** zu gehen. **25... Se8** Um sich mit Sf6 zu verteidigen. **26.Tb2 Sf6 27.Le2 c6?!** Schafft Weiß einen gefährlichen Freibauern am Damenflügel. Besser **27... Tc8** und erst dann **c7-c6 28.dxc6 bxc6 29.0-0 Ta8 30.Kg2 Td4 31.b5 cxb5** Denn **31... Da3 32.Ta2** verbessert die Lage nicht. **32.axb5** Weiß hat einen gefährlichen Freibauern. **32... Tb8 33.fxg6 fxg6 34.b6 Db7 35.Kh3 Td6** Der Be4 ist tabu: **35... Sxe4 36.Sxe4 Txe4 37.Db3+ Kg7 38.Lf3 Da6 39.Lxe4 Dxf1+ 40.Lg2** mit Gewinnstellung für Weiß. **36.Sd5!** Dieser Ausfall sichert die weiße Überlegenheit. **36... Kg7** Nicht **36... Sxd5? 37.Lc4 37.Tc2?!** Energischer war **37.Ta2 Ta8 (37... Sxd5 38.Ta7) 38.Txa8 Dxa8 39.De3 37... Sxd5 38.exd5 Txb6! 39.Tc6 Txc6** Danach wird der Freibauer unwiderrücklich. **40.dxc6 De7 41.Lc4!** Jetzt droht **42.Df7+ 41... Kh6** Ein letzter Versuch.



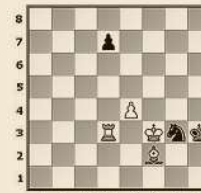
**42.Dh1!** Glänzend, es droht Tf7 nebst Kg2-. **42... Tb2 43.Tf7 De8 44.c7** Droht Dd5-e6. **44... Tc2 45.Db7!** Droht schlicht **46.Txh7+** nebst **47.c8D**, daher **1-0**

Ganz leicht 3224



Weiß zieht und setzt in zwei Zügen matt.

Ganz schön 3225



Weiß zieht und setzt in drei Zügen matt.

Ganz schön schwer 3226



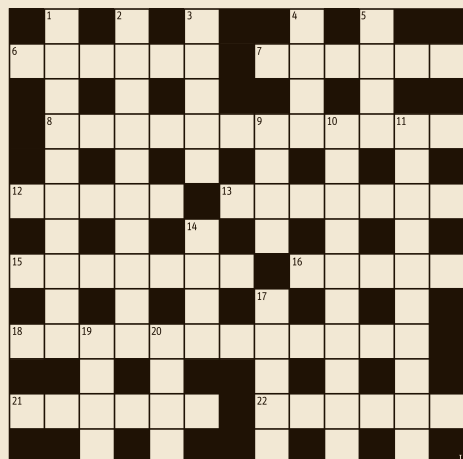
Weiß zieht und setzt in vier Zügen matt.

Lösungen:  
3223 (Vorwoche): 1.Lf4! Kg1 Kg1 3.Lc3 matt bzw. 2... h1D/7/3.Lc3 matt bzw. 2... h1S/3.Lh2 3.Lc3 matt (Jan Hanel).  
3224: 1.Dh1! Kxd4 Oder 1... c2 2.Dx5 bzw. 1... e3 2.Dx3 bzw. 1... Kf4 2.Tx5 bzw. 1... Ke6 2.Tx6 und 1... f4 2.Td5 jeweils 2.Tx6 und 1... f4 2.Td5 jeweils matt. 2.Dxc3 matt (John P. Lea, Brighton Guardian 1882).  
3225: 1.Lg6! Nf8! Lxg3! D5 D5 2.Lx6 Oder 1... Sf5 3.Sf5 1.Kh4 Oder 1... Sf5 2.Kx3 Kx2 3.Tf6 matt. 2.Th6+ K5 3.Lc3 matt (Jan Hanelius, Sanmat 1960).

## STANDARDRÄTSEL

dst.at/Raetsel

Nr. 9720 © phoenixen/www.phoenixen.at

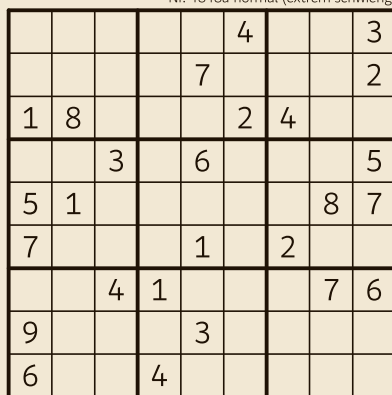


**Wagrecht:** 6 Steppeneinfach gefragt: Ob die rasende Raubkatze Fleckvieh bevorzugt? 7 Prüfungsfrage: Scheinen in ihr gemäß Fazit die Hausaufgaben auf? 8 Das Akkutaxi steuern? Darüber kann ich mich empören! 12 Der Raucher soll, offen gesagt, aus dem Esszimmer abziehen 13 Der rückenwirkende Verriss bewirkte, dass sich mein Maul bog vor Schmerzen 15 Nicht athetos durch die Nacht: Ein Hellstaschiff wird kommen, aber wohin? 16 Er wurde somnensystematisch auf den Status "Wichtig" herabgestuft 18 Luftmatratzenaufbläser? Geldentwertungsprofiteur? Das ist zu viel! 21 Wovon wird im Ansteckbrief am Futtergestern gewarnt? 22 Wen aristokratzt, wenn er uns bei Regentwetter anherrscht?

**Senkrecht:** 1 Die Notlage ließ uns eine Vertretung nominieren 2 Der vogelfreien Meistersängerin lauschen wir tagaus 3 Für Wohlgeruch beziehungsweise Duft empfehlen wir das Urdeo 4 Aus der Semidistanz des

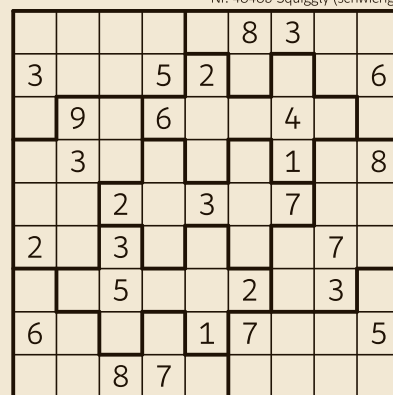
## SUDOKU

Nr. 4848a normal (extrem schwierig)



Spielregeln: Das Rastergitter ist so auszufüllen, dass die Zahlen von 1 bis 9 nur je einmal in jeder Reihe, in jeder Spalte und in jedem umrahmten Kästchen (beziehungsweise in jeder Diagonale beim X-Sudoku) vorkommen. Die Auflösung erscheint im nächsten STANDARD und im Internet auf [derStandard.at](http://derStandard.at), wo sich das aktuelle Zahlenrätsel auch in einer Onlineversion findet. © Puzzle by websudoku.com

Nr. 4848b Squiggly (schwierig)



Rätselaufklärung Nr. 9719 vom 26.2.2021

W: 6 HALLEN 7 SOLAR 9 KÖRUND 10 AUSTRO 11 BEACHTLICHE 13 MERKWUERDIG 17 BUFFET 18 OKKULT 19 THIEM 20 ANTRITT S: 1 TALON 2 FLAUTE 3 WILDSCHUTZ 4 BONSAI 5 LAERCHSE 8 MATTERHORN 12 BESUCHE 14 KOFFER 15 IMKERN 16 BLITZ

Auflösung Sudoku Nr. 4847a

1	2	6	8	7	4	5	3	9
5	4	3	9	6	2	7	1	8
7	9	8	5	1	3	6	4	2
8	5	7	2	3	1	9	6	4
3	1	2	4	9	6	8	5	7
9	6	4	7	8	5	1	2	3
6	8	5	3	4	9	2	7	1
4	7	1	6	2	8	3	9	5
2	3	9	1	5	7	4	8	6

Auflösung Sudoku Nr. 4847b

6	7	2	5	1	9	3	4	8
2	3	1	4	7	6	8	9	5
9	4	5	8	6	7	2	1	3
8	5	7	9	3	1	4	2	6
3	1	9	2	4	8	5	6	7
1	9	6	3	8	4	7	5	2
7	8	4	6	5	2	9	3	1
5	2	8	1	9	3	6	7	4
4	6	3	7	2	5	1	8	9